

ILERNA
CENTRE
INTEGRAL
DE FORMACIÓ
PROFESSIONAL

Projecte Educatiu de
Centre
2018/2023

TAULA DE CONTINGUTS

1. Introducció	4
2. Context del Centre	5
2.1. Situació.	5
2.2. Característiques.	5
2.3. Procedència de l'alumnat.	5
2.4. La nostra història.	6
2.4.1.Situació de partida, els orígens 1961-2012	6
2.4.2.Els inicis del canvi – any 2012	7
2.4.3.Tornem als orígens per caminar cap al futur	7
2.4.4.Oferta formativa.	8
2.4.5.Torns d'estudi i horaris del centre.	9
3. Identitat i caràcter propi.	10
3.1. Missió.	10
3.2. Visió.	10
3.3. Valors.	10
4. Objectius de Centre.	12
5. Plantejaments educatius.	13
5.1. Principis pedagògics i metodològics.	13
5.2. Objectius educatius.	14
6. Estructura organitzativa del Centre.	15
6.1. Organització del Centre.	15
7. Plans de Centre.	17
7.1. Pla d'Acció Tutorial.	17
7.2. Pla d'internacionalització.	18
7.3. Pla lingüístic i de llengües estrangeres.	18
7.4. Pla d'Acollida.	19
7.5. Pla de formació de Centre.	19
7.6. Pla d'emergència.	19
7.7. Pla TAC / Estratègia digital de Centre	19
7.8. Pla de convivència.	19
7.9. Pla d'igualtat	20
7.10. Pla d'acció MUFPS	20
8. Participació en Projectes i Programes.	21
8.1. Programa de suport a l'FP Dual.	21
8.2. Programa de Mobilitat Formativa i Cooperació Europea i Internacional.	22
8.2.1.Fundació IDee.	23
8.3. Programa d'innovació i transferència del coneixement.	26
8.3.1.Estadis InnovaFp.	26
8.3.2.Objectius de l'estadi dinamitzador/mentor.	27

8.3.3. Planificació Programa InnovaFp	27
8.4. Programa de foment i suport a l'emprenedoria.	27
8.4.1. Segon Nivell: subprograma Autoocupa't	28
8.5. Programa d'assessorament professional a les persones i les empreses.	29
8.5.1. Objectius generals.	29
8.5.2. Objectius anuals.	30
8.6. Carta de Serveis.	30
8.7. Programa ACTIVAFP	30
8.7.1. Objectius generals.	30
8.7.2. Organització.	32
9. L'avaluació interna.	33
9.1. Abast.	33
9.2. Política de qualitat.	33
9.3. Planificació.	34
10. Normatives.	35
10.1. NOFC.	35
10.2. Carta de compromís.	35
11. La projecció externa i l'atenció als grups d'interès.	36
11.1. Relació amb les famílies.	36
11.2. ILERNA Alumni: Relació amb els nostres alumnes i exalumnes.	37
11.3. Relació amb l'entorn i altres sectors de la comunitat educativa.	37
11.3.1. Xarxes educatives.	38
11.3.2. Projectes Erasmus+.	38
11.3.3. Premis i Concursos.	38
11.3.4. Responsabilitat Social Corporativa.	38
11.3.5. Fires i Congressos.	38
11.4. Les nostres relacions institucionals i empresarials	39
11.4.1. Mobilitat i internacionalització.	39
11.4.2. Contacte constant amb les empreses del nostre entorn.	39
11.4.3. Formació Professional DUAL.	39
11.4.4. InnovaFP.	40
11.4.5. Agència de Col·locació.	40
11.4.6. Assessorament a les empreses.	40
11.4.7. Job Shadowing.	40
12. Aprovació, revisió i difusió del PEC.	41
13. Marc normatiu.	42
14. Annex	43

1. Introducció

Aquest Projecte Educatiu de Centre és el document marc aprovat pel Claustre d'ILERNA que recull la identitat del centre, n'explicita els objectius, n'orienta l'activitat i li dona sentit amb la finalitat que els alumnes n'assoleixen les competències bàsiques i professionals i el màxim aprofitament educatiu, d'acord amb el marc propiciat pel Decret 102/2010, de 3 d'agost, d'autonomia dels centres educatius. La normativa que regula el contingut, elaboració, difusió i implicació dels diferents agents de la comunitat escolar en el PEC és la Llei orgànica 2/2006, de 3 de maig, d'educació (articles 120 i 121) i la Llei 12/2009, del 10 de juliol, d'educació (articles 91-95).

El PEC esdevé un document estratègic de centre perquè reflecteix la particularitat i singularitat del mateix descrivint les prioritats que, progressivament, esdevenen objecte d'acció prioritària de la institució acadèmica, tenint com a referent els principis proposats en el sistema educatiu escolar català, fent les modificacions oportunes, per tal de preveure l'adequació a la normativa vigent.

Així doncs, aquest document fa palès el compromís del nostre Centre amb la societat tot establint les línies d'actuació per a tots els membres d'ILERNA.

2. Context del Centre

2.1. Situació.

El Centre ILERNA està situat en el terme municipal de Lleida, comarca del Segrià, al carrer La Palma nº 33. L'entorn del centre i la tipologia dels seus estudis configura la procedència del seu alumnat, que responen a nivells socioeconòmics diversos. La població d'aquesta zona és de classe mitja , mitja alta, ocupats preferentment al sector serveis.

2.2. Característiques.

ILERNA és un Centre Integral de Formació Professional reglat, concertat i autoritzat pel Departament d'Ensenyament de la Generalitat de Catalunya. Associat a la Confederació de Centres Autònoms de Catalunya , i formem part de les xarxes de centres següents :

1. Xarxa d'assessorament professional a les empreses
2. Xarxa OrientaFP
3. Xarxa d'innovació i transferència de coneixement
4. Xarxa FP dual
5. Xarxa d'emprenedoria.
6. Xarxa de mobilitat formativa i cooperació Europea i Internacional.
7. Xarxa ActivaFp

La nostra borsa de treball, és ara agència de col·locació autoritzada pel servei Català de Col·locació del Departament d'Empresa i Ocupació de la Generalitat de Catalunya amb el número de registre 0900000132.

ILERNA compta amb els serveis de consergeria , biblioteca, bar, intermediació laboral i col·locació , assessorament en la Formació professional del sistema educatiu i reconeixement acadèmic de l'experiència laboral, agència de col·locació – contractació, servei d'assessorament, servei de reconeixement, emprenedoria i formació oberta.

2.3. Procedència de l'alumnat.

Els alumnes d'ILERNA són joves a partir de 16 anys (Secundària post obligatòria). La procedència familiar de la majoria dels nostres alumnes és espanyola i de la comarca del Segrià. Entorn a un 20% del nostre alumnat procedeix de fora del Segrià, principalment de la Franja de Ponent. Aproximadament , un 10% del nostre alumnat és de procedència estrangera.(Magreb, Iberoamèrica i Europa de l'Est)

Pel que fa a la realitat sociofamiliar dels alumnes, es pot dir que la majoria dels mateixos prové de famílies de classe social mitja.

2.4. La nostra història.

2.4.1. Situació de partida, els orígens 1961-2012

La nostra escola es funda l'any 1961 per iniciativa dels germans Francesc i Josep Giné Badia; un projecte basat, principalment, en la il·lusió de dos persones joves amb una gran força i empenta.



Amb el nom "Acadèmia Tècnica" s'ubica al bell mig de la ciutat. L'objectiu és satisfer les necessitats de formació que, en aquells moments, no estan cobertes. Així doncs, inicia la seva activitat oferint preparació convinguda per a Escoles Tècniques Universitàries i repassos per a batxillers i preuniversitaris; més endavant, estableix un disseny curricular d'àmbit administratiu per satisfer la demanda de diferents empreses lleidatanes, tot avançant-se al que més endavant esdevindria la Formació Professional.

Amb l'aparició d'aquesta, l'any 68, el centre és autoritzat a impartir tres especialitats: Administrativa, Delineació i Informàtica, i arriba a convertir-se en un centre capdavanter a Catalunya, especialment en l'àmbit de la Informàtica.

La demanda del sector creix i el centre també, així doncs, es traslladen les instal·lacions a la Zona Alta de la ciutat.

El curs 92-93, s'implanten els Mòduls de Grau Superior (MP3), que més endavant es convertiran en els Cicles Formatius, tot continuant amb les especialitats Administrativa i Informàtica.

La implantació de la LOGSE suposa un pas endavant de gran importància i es treballa en un nou projecte de reforma de l'oferta educativa, fet que suposarà una nova imatge que inclourà un canvi de nom, l'ampliació de nous espais i augment del personal docent i no docent, per tal d'ajustar-nos a la nova realitat pedagògica i de funcionament del centre.

Amb aquesta voluntat de reforma, innovació i adequació a la nova realitat, neix Les Heures.

Així el curs 96-97, mitjançant la signatura d'un conveni pedagògic amb el Col·legi Sant Jaume, es crea l'"Agrupació Pedagògica Sant Jaume-Les Heures" que ofereix formació de Llar d'Infants, Parvulari i Primària al Col·legi Sant Jaume i ESO, Batxillerat i Cicles Formatius de Grau Mitjà i Superior a l'escola les Heures.

La Formació Professional es complementa amb una Borsa de Treball activa i gratuïta per als nostres alumnes; els proporciona feina de la seva especialitat i manté, per això, una estreta relació amb el teixit empresarial de Lleida. D'altra banda també hi ha una gran demanda d'alumnes per part de les empreses, que

s'instrumenta mitjançant convenis de col·laboració escola-empresa. En aquells moments, som un centre concertat per la Generalitat de Catalunya amb tres espais i amb un bagatge de més de 40 anys impartint formació.



Paral·lelament, sota el nom d'Acadèmia Tècnica-Grup Les Heures, es duu a terme la Formació Ocupacional per a persones en situació d'atur, la Formació

Contínua per a treballadors, la Formació Sectorial/Intersectorial especialitzada i la preparació per a Oposicions i Cursos per a l'Institut d'Estudis de la Salut (IES), així com cursos de Capacitació Professional. El centre també és entitat organitzadora de Formació Bonificada reconeguda per la Fundació Tripartita i Centre Homologat pel Departament de Treball de la Generalitat de Catalunya.

2.4.2. Els inicis del canvi – any 2012

L'any 2012, duem a terme una àmplia i exhaustiva anàlisi de la realitat del centre i de la situació de l'ensenyament en el nostre entorn.

És en aquest moment que ens vàrem plantejar la **creació d'un nou projecte**, especialitzar-nos en els ensenyaments professionals, concentrant totes les nostres energies en la consolidació d'aquests, que requerien un tractament específic referent a la realitat acadèmica, professional i de relació empresarial, ésser un **Centre Integral de Formació Professional**.

2.4.3. Tornem als orígens per caminar cap al futur

La creació del nou projecte de Centre Integral de Formació Professional va comportar una tornada als nostres orígens més purs, la Formació Professional. Per tal de fer realitat el projecte es va crear una nova marca, **ILERNA**.

A partir d'aquest punt, ILERNA centra tots els seus esforços en promoure una Formació Professional professionalitzadora, integradora i innovadora, tot reforçant els valors tradicionals que sempre ens han identificat, com són l'adaptació a les necessitats de les empreses del territori, la cultura de l'esforç, l'atenció personalitzada, la internacionalització, les noves tecnologies i, sobretot, la innovació constant en tots els àmbits, per tal d'aconseguir un gran repte i convertir-lo en una realitat immediata que ja ha començat



a donar resultats,... una nova manera d'entendre la Formació Professional.

2.4.4. Oferta formativa.

ILERNA ofereix una Formació Professional Integral amb una oferta formativa que comprèn els 3 subsistemes de Formació Professional: FP Inicial, FP contínua i FP Ocupacional.

El nostre Objectiu és adaptar la nostra oferta de formació professional a les necessitats prioritàries de l'economia i a la millora de l'ocupabilitat dels nostres alumnes, fent-la més atractiva, millorant la qualitat i el rendiment d'ILERNA consolidant la nostra oferta formativa com a referent en el sector.

ILERNA imparteix formació secundària post obligatòria en l'àmbit de la Formació Professional. Les famílies professionals representades en el nostre centre són: activitats físiques i esportives, imatge i so, informàtica i comunicacions, administració i gestió, comerç i màrqueting, sanitat i serveis socioculturals i a la comunitat.

Així mateix, també part de l'oferta formativa del Centre va adreçada a aquells alumnes que no s'han graduat en ESO però volen continuar la seva formació. El centre ofereix Programes de Formació i inserció (PFI) i Educació per a persones adultes.

FAMÍLIA	CICLES
Activitats físiques i esportives	CEE_GM de Futbol CFGS Ensenyament i animació socioesportiva CFGS Condicionament físic
Administració i gestió	CFGM Gestió administrativa CFGS Administració i finances CFGS Assistència a la direcció
Comerç i màrqueting	CFGS Màrqueting i publicitat CFGS Transport i logística
Imatge i so	CFGM Vídeo, discjòquei i so CFGS Animacions 3D, jocs i entorns interactius. CFGS Realització de projectes d'audiovisuals i espectacles
Informàtica i comunicacions	CFGM Sistemes microinformàtics i xarxes CFGS Desenvolupament d'aplicacions web CFGS Desenvolupament d'aplicacions multiplataforma
Sanitat	CFGM Cures auxiliars d'infermeria CFGS Higiene bucodental CFGS Imatge per al diagnòstic i medicina nuclear

	CFGS Dietètica
Serveis socioculturals i a la comunitat	CFGS Educació Infantil CFGS Integració Social

Per acabar, el centre també imparteix el Curs de preparació per a la prova d'accés als cicles de grau superior, que permet donar continuïtat en els estudis a l'alumnat que es gradua en un CFGM.

Els horaris dels cicles formatius, així com de qualsevol altre estudi es realitzen en modalitat intensiva per afavorir la realització del mòdul d'FCT i que els alumnes que treballen puguin compaginar estudis i vida laboral.

L'oferta formativa de Grau Mitjà es concentra majoritàriament en torn de matí per donar servei a un alumnat més jove que encara no treballa i únicament els CFGM amb més d'una línia o que presenten una singularitat en el perfil del seu alumnat estan presents en horari de tarda.

El Centre també realitza ensenyaments autoritzats en modalitat no presencial (FP Inicial no presencial).

2.4.5. Torns d'estudi i horaris del centre.

El Centre està obert des de les 7:30h fins a les 21:20h, de dilluns a divendres i els dissabtes que s'imparteix formació, en horari de matí. L'horari d'atenció al públic és :

- Matí: de 8h a 14h
- Tarda: de 15h a 20h

Els torns d'estudis estan definits en:

- Torn de matí, de 8:00 hores fins a les 14:20 hores, amb dos esbarjos:
- Torn de tarda, de 15:20 hores a les 21:20 hores, amb un esbarjo

3. Identitat i caràcter propi.

3.1. Missió.

Formem els millors professionals per a les millors empreses.

3.2. Visió.

Ser un centre de referència en Formació Professionalitzadora, generant un alt valor afegit, basat en la innovació i el desenvolupament constant, sense perdre de vista la nostra identitat.

3.3. Valors.

Els valors compartits per l'equip directiu, el personal docent i els professionals administratius i de serveis d'ILERNA es reflecteixen en la seva activitat diària, entenent que el seu saber fer i estar són model d'aprenentatge pels alumnes i que és una responsabilitat compartida ajudar-los a formar-se com a persones per viure en societat.

Els valors ILERNA son:

- Adaptació als canvis. Satisfer les necessitats formatives de les empreses i les persones del nostre entorn, facilitant-los-hi informació i propostes a mida per tal de millorar la utilització de totes les modalitats, programes, actuacions i mesures de formació i qualificació professionals com a element de valor del seu creixement personal i de la competitivitat empresarial.
- Innovació i empenedoria. Estimular la participació d'equips de professorat i alumnat en el desenvolupament d'estratègies d'innovació, transferència de coneixement i empenedoria en col·laboració amb empreses i entitats.
- Promoure la millora contínua a l'aula. Apostem per la competència professional docent, les metodologies d'aprenentatge a partir de la pràctica i la internacionalització.
- Compromesos amb l'ocupabilitat de les persones. Des de la nostra agència de col·locació atenem personalment, a tots els nostres alumnes i exalumnes, les seves necessitats elaborant un Itinerari Personal d'Inserció (IPI). Oferim també serveis a les empreses, definint el perfil dels professionals que estan cercant i les posem en contacte amb els candidats que més s'adaptin a les seves necessitats.

- Fomentar la igualtat, el respecte i la convivència. Desenvolupar la consciència d'igualtat, promoure el respecte a la diversitat i potenciar la cultura del diàleg i la convivència.
- Promoció de la formació en l'empresa, en les pràctiques i en l'aprenentatge. Esdevenir centre de referència en el nou model d'orientació, qualificació i formació professional integral
- Autonomia curricular i organitzativa. Per consolidar una estructura organitzativa en el centre que planifiqui, impulsi i segueixi les estratègies de col·laboració amb empreses i entitats en matèria de formació, innovació, transferència de coneixement i emprenedoria.
- Orientació personalitzada i aprenentatge al llarg de la vida. Esdevenir un referent en difondre les possibilitats dels serveis de FPI i promoure els beneficis de la tasca d'atenció, informació i assessorament, a alumnes, a persones adultes i a empreses que vulguin millorar la qualificació dels seus treballadors.

4. Objectius de Centre.

Els objectius del centre es justifiquen en el propòsit d'esdevenir un centre de formació professional reconegut per la seva qualitat en la gestió, el seu compromís envers les necessitats educatives de les persones, el territori que l'envolta i oberts a les innovacions i requeriments del món laboral. D'aquesta manera es pretén augmentar el seu prestigi basant-se en la qualitat del seu ensenyament i potenciant el sentiment de pertinença de la comunitat educativa i el vincle amb l'entorn.

Els objectius estratègics del centre plantejats per al període dels cinc següents cursos 2018-2023 són els següents:

- Promocionar els cicles formatius privats
- Implantar nous cicles formatius
- Incentivar la col·laboració dual amb empreses
- Aprofitar les sinèrgies amb l'FP empresa
- Treballar els indicadors de centre
- Promocionar l'anglès i l'alemany
- Augmentar la participació de l'alumnat en el programa Erasmus+

Per a cadascun d'aquests objectius generals estratègics s'han especificat els responsables, les característiques de qualitat, els indicadors generals i els seus criteris d'acceptació, les estratègies necessàries i la concreció de diferents objectius específics amb les seves corresponents activitats i temporització trimestral.

5. Plantejaments educatius.

El nostre projecte educatiu situa a l'alumne i el seu procés d'aprenentatge en el centre de tota l'activitat del centre.

5.1. Principis pedagògics i metodològics.

Incentivar la innovació, la creativitat, l'esperit emprenedor i la utilització de les TIC, per tal de promoure processos actius d'aprenentatge, desenvolupant metodologies centrades en l'alumnat, que afavoreixen l'aprenentatge autònom i fan a l'alumne/a protagonista del seu aprenentatge.

Vincular la nostra oferta educativa a les necessitats canviants del món empresarial i a les noves demandes de formació. Implicar professorat i alumnat en el desenvolupament d'estratègies d'innovació, transferència de coneixement i empenedoria en col·laboració amb empreses i entitats.

Fomentar l'excel·lència, la qualitat i l'adequació al mercat laboral. L'organització pedagògica d'ILERNA s'orienta a desenvolupar les capacitats del nostre alumnat amb l'objectiu d'aconseguir la seva plena integració social i laboral.

Emprem i fomentem metodologies actives i participatives que faciliten l'adquisició dels coneixements i la seva transferència a l'entorn laboral.

Fomentar les competències "claus" i de l'emprenedoria. Projecte educatiu centrat en aconseguir persones ètica, acadèmica i professionalment autònomes i competents.

Promoció de la mobilitat i participació en projectes educatius Erasmus + i altres projectes que l'afavoreixin en col·laboració amb la Fundació Idee.

El compromís amb la inserció laboral dels nostres alumnes. Establir protocols d'actuació al centre adreçats a què l'alumnat disposi, al final dels seus estudis, d'una estratègia de marca personal basada en el coneixement de les empreses d'un sector determinat i una xarxa de contactes professionals.

Seguiment individualitzat del nostre alumnat. Proporcionem atenció psicopedagògica i orientació personal, acadèmica i professional a tot l'alumnat.

L'orientació i la tutoria eix de la nostra acció educativa i docent. La responsabilitat pedagògica i tutorial és compartida per tot l'equip docent.

El compromís del centre amb la formació permanent del professorat i del personal no docent. Fomentar l'ampliació i actualització permanent dels coneixements de tot el personal del centre, així com de les estratègies metodològiques i de renovació pedagògica.

5.2. Objectius educatius.

Promoure l'esperit emprenedor i proporcionar la formació necessària per poder desenvolupar activitats professionals per compte propi i empresarials i en especial en empreses d'economia social i de nova economia.

Promoure de manera autònoma actituds, valors i hàbits sociolaborals, desenvolupant una autoestima adequada i la capacitat d'autoregulació emocional, per tal d'afavorir la responsabilitat en la seva inserció i promoció professionals

Adquirir la competència professional característica de cada títol i de les qualificacions que l'integren, i capacitar per a l'exercici de les activitats professionals que se'n deriven.

Fomentar la formació continua i motivar futurs aprenentatges mitjançant les vies formatives que es puguin adaptar a les situacions personals i professionals dels ciutadans i ciutadanes

Conscienciar a l'alumne del seu nivell de rendiment escolar, i assessorar-lo i orientar-lo en el seu procés d'aprenentatge i de maduració personal, potenciant la seua autoestima i les seues habilitats i aptituds enfront els problemes.

Estimular la participació d'equips de professorat i alumnat en el desenvolupament d'estratègies d'innovació, transferència de coneixement i emprenedoria en col·laboració amb empreses i entitats.

Conèixer les oportunitats d'aprenentatge i els mecanismes d'accés a l'ocupació o a la reinserció laboral, d'acord amb les expectatives personals i professionals. Així com la legislació laboral bàsica i els drets i deures que de les relacions laborals se'n deriven.

Adquirir la competència que es requereix per a l'ús i l'aprofitament de les TIC.

Adquirir les competències per integrar-se en equips de treball i també els coneixements i les habilitats que es necessiten en matèria de prevenció de riscos laborals, d'acord amb la normativa vigent.

Adquirir la competència lingüística professional en la llengua o llengües estrangeres adients a l'àmbit de treball (català, castellà i anglès o alemany), afavorint el plurilingüisme efectiu dels alumnes i incrementant el domini de llengües a Catalunya d'acord amb el Marc europeu comú de referència.

6. Estructura organitzativa del Centre.

Havent desenvolupat els principis que regeixen el plantejament educatiu del centre així com els trets d'identitat, en l'organització del centre s'ha procurat seguir una estructura organitzativa que pogués oferir una resposta educativa ajustada a les necessitats dels alumnes i del context en particular.

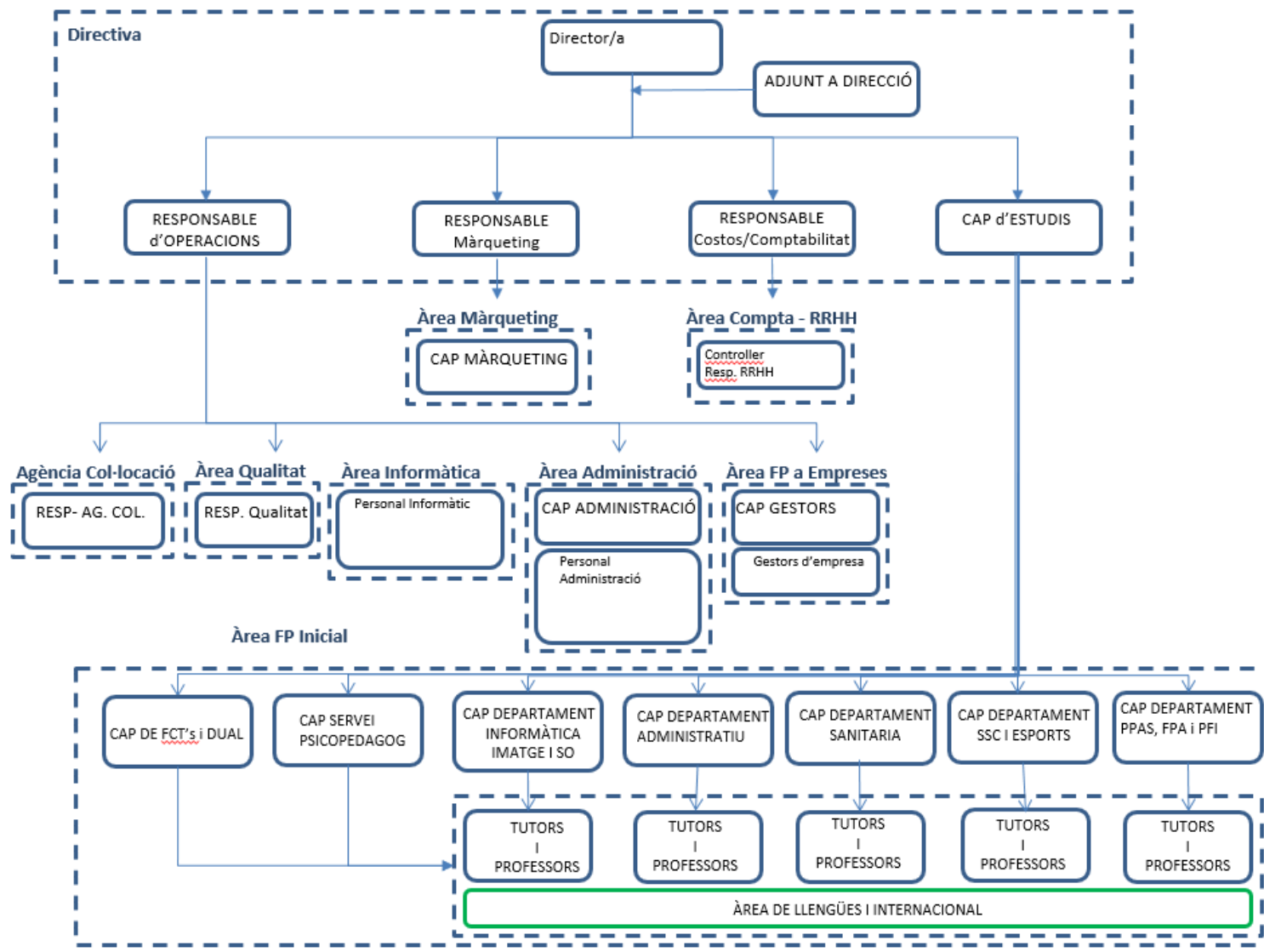
6.1. Organització del Centre.

Entenem que la comunitat educativa és quelcom més que un entorn escolar. És un organisme viu i dinàmic que cal convidar a participar. Quan parlem de comunitat educativa ens referim, per una banda, a les persones que la conformen i, per l'altra, a les associacions i altres institucions que hi tenen incidència, per aquest motiu en el nostre centre considerem que el treball amb i junt amb les famílies ha de ser una prioritat, així com el treball en xarxa amb l'entorn.

Per tal de garantir una bona gestió al centre són necessàries unes estructures organitzatives prou flexibles perquè permetin la participació i la presa de decisions. El projecte de centre intenta potenciar i rendibilitzar tot allò que ja funciona. Per tant, no cal, únicament reinventar, sinó tan sols aprofitar i potenciar els recursos que ja té establerts el Centre en l'organització i estructurar-los de forma òptima.

ILERNA d'acord amb la normativa vigent i la seva identitat té definit un sistema d'organització i de gestió, així com la regulació del marc de convivència, explicat a les Normes d'Organització i Funcionament de centre (NOFC).

En la imatge que es mostra en la següent pàgina es pot veure l'organigrama del nostre centre.



7. Plans de Centre.

S'inclouen tant el plans normatius com els propis de centre. En l'annex podeu accedir als diferents enllaços als documents actualitzats dels Plans de Centre.

7.1. Pla d'Acció Tutorial.

El projecte d'acció tutorial que es desenvolupa a ILERNA és el resultat d'una sistematització coordinada de les orientacions que es duen a terme en aquest centre en l'atenció als alumnes de Formació Professional Inicial i de Preparació per a les Proves d'Accés a grau superior. Aquestes orientacions responen a la realitat del centre que any, rere any, es compromet a vincular la nostra oferta formativa a les necessitats canviants del món empresarial i a les seves noves demandes de formació.

Tal i com queda definit en els nostre Pla d'Acció Tutorial (PAT), el sentit de l'acció tutorial, en l'àmbit de la funció docent del professorat, és promoure el creixement dels alumnes en totes les seves dimensions:

- Preparar-los per la vida
- Assessorar-los en el seu desenvolupament curricular
- Orientar-los perquè facin rendir al màxim els processos d'aprenentatge.

El professorat que intervé sobre un grup classe, actua conjuntament amb el tutor en relació a cinc objectius:

- **Orientació personal:** Acol·lint l'alumne, coneixent-lo dins del seu grup classe i de l'estructura general del Centre, ajudant-lo en la seva formació integral com a persona i preparant-lo per a la vida.
- **Orientació acadèmica:** Fomentant la capacitat de l'alumne en els procediments, tècniques i estratègies d'aprenentatge dirigits a la millora del procés educatiu, proporcionant-li el diagnòstic per tal de fer el seguiment individual i de grup, tant pel que fa a les qüestions curriculars com a les qüestions de funcionament derivades del desenvolupament quotidià de les classes. Caldrà decidir l'ajut pedagògic que han de rebre, si és el cas, els alumnes amb NEE dins un model d'escola inclusiva.
- **Orientació professional:** Fomentant i facilitant elements d'anàlisi i informació sobre la realitat personal, acadèmica i aptitudinal de cada alumne de cara al seu futur, ja sigui acadèmic o d'elecció del món professional.
- **Difondre les possibilitats dels serveis de FPi adreçats a les persones adultes.** Intermediació laboral i col·locació, assessorament en la formació professional del sistema educatiu i reconeixement acadèmic de l'experiència laboral, agència de col·locació – contractació, servei d'assessorament, servei de reconeixement, emprenedoria i formació oberta.

- Establir protocols d'actuació al centre adreçats a què l'alumnat disposi, al final dels seus estudis, d'un currículum professional per competències fent servir una estratègia de marca personal basada en el coneixement de les empreses d'un sector determinat i una xarxa de contactes professionals.

En l'annex podeu accedir a l'enllaç al document actualitzat del Pla d'Acció Tutorial.

7.2. Pla d'internacionalització.

Ilerna en el desenvolupament del pla europeu vol millorar la qualitat de l'escola i les mobilitats són un aspecte clau. Estimular professors i alumnes a tenir experiències a l'estranger és una de les millors maneres d'augmentar la qualitat i crear una escola europea i de potenciar persones obertes de ment, amb domini de alguna llengua estrangera, acostumada a treballar en equips multiculturals, resilient, adaptable i preparada per als canvis

Les mobilitats en general ajudaran a:

- Desenvolupar habilitats de qualitat en els participants
- Potenciació de les competències clau
- Augmentar l'atractiu de l'aprenentatge a l'escola
- Crear sentiment europeu
- Millorar els llaços amb els nostres socis europeus – escoles, empreses-
- Millorar el nivell d'idioma dels participants
- Millora de l'autoestima i de les perspectives de futur dels participants
- Augmentar la qualitat de l'oferta formativa del centre

Dins del programa d'internacionalització del centre formem part del grup de treball de CRP Segrià de Potenciació de la mobilitat i de la Xarxa de Mobilitat formativa i cooperació internacional [Veure punt 8.2]

En l'annex podeu accedir a l'enllaç al document actualitzat del Pla d'Internacionalització.

7.3. Pla lingüístic i de llengües estrangeres.

El nostre Projecte Lingüístic regula l'ús de les llengües en els diferents àmbits del centre, tenint en compte el Pla d'Acollida Lingüística del Centre (PALIC), que comporta un seguit de mesures en relació a l'alumnat nouvingut.

El català com a llengua pròpia de Catalunya s'utilitza com a llengua vehicular, així com en tot l'àmbit d'organització i comunicació. El Centre ILERNA vetlla perquè tot l'alumnat assoleixi un domini òptim de la competència comunicativa i lingüística, tant de la llengua catalana com de la llengua castellana.

Amb l'objectiu d'afavorir el plurilingüisme efectiu dels alumnes i incrementar el domini de llengües, d'acord amb el Marc europeu comú de referència, es potència la utilització de l'anglès com a llengua d'aprenentatge, tot incorporant-lo en tots els currículums dels cicles formatius del nostre Centre. En l'annex podeu accedir a l'enllaç al document actualitzat del Pla lingüístic i de llengües estrangeres.

7.4. Pla d'Acollida.

En el document del **Pla d'acollida** es defineixen els responsables, els recursos disponibles i les accions per tal d'aconseguir una correcta acollida dels alumnes al centre.

En el mateix document també es defineixen els processos d'acollida per a professors i resta de personal vinculat al centre. En l'annex podeu accedir a l'enllaç al document actualitzat del Pla d'acollida.

7.5. Pla de formació de Centre.

A partir de la detecció de necessitats s'elabora el **pla de formació anual**. El document, que es renova any a any, recull les necessitats formatives del centre recollides a partir de la detecció de les necessitats formatives. En aquest document es relacionen tota l'oferta formativa per al professorat pel curs vigent. En l'annex podeu accedir a l'enllaç al document actualitzat del Pla de formació de Centre.

7.6. Pla d'emergència.

Document que recull el pla d'evacuació i prevenció de riscos a l'institut. En l'annex podeu accedir al document actualitzat del Pla d'emergència.

7.7. Pla TAC / Estratègia digital de Centre

Aquest document es va començar a elaborar en el curs 2018/2019. Amb aquest document es pretén definir els criteris pedagògics i de gestió de les eines i recursos informàtics al centre. En l'annex podeu accedir a l'enllaç al document actualitzat del Pla TAC.

7.8. Pla de convivència.

El Projecte de convivència de centre haurà d'incloure, almenys, els continguts següents:

- Una concreció de la contextualització del centre recollida en el Projecte educatiu, on s'incloguin els trets més destacats del centre i el seu entorn en relació amb els factors que poden incidir en la convivència.
- Una diagnosi de la situació de la convivència en el centre que permeti determinar els punts forts i febles i les necessitats del centre educatiu en matèria de convivència.
- La formulació dels objectius específics d'acord amb el Projecte educatiu de centre, els objectius generals del Projecte de convivència del Departament d'Ensenyament i les necessitats detectades.
- La formulació dels indicadors d'avaluació que permetin conèixer el grau d'assoliment dels objectius específics.
- La concreció de les mesures de prevenció, detecció i intervenció educatives orientades a aconseguir els objectius específics. Aquestes mesures estaran temporalitzades.
- La concreció de protocols de prevenció, detecció i intervenció enfront situacions de conflictes greument perjudicials per a la convivència.

Aquest document es va començar a elaborar durant el curs 2018/2019. En l'annex podeu accedir a l'enllaç al document actualitzat del Pla de Convivència.

7.9. Pla d'igualtat

Aquest Pla estarà inclòs dins del Pla de convivència.

7.10. Pla d'acció MUFPS

En el document del **Pla d'acció MUFPS** es defineixen els responsables, els recursos disponibles i les accions per tal d'incorporar l'estudiant universitari al centre formador com a agent actiu que col·labora en el desenvolupament del projecte educatiu de centre, alhora que es retroalimenta per millorar el desenvolupament professional i personal.

En el mateix document també es defineixen els processos d'acollida per als futurs alumnes en pràctiques. En l'annex podeu accedir a l'enllaç al document actualitzat del Pla d'acció MUFPS.

8. Participació en Projectes i Programes.

Actualment, el centre ILERNA participa en els següents projectes i programes.

8.1. Programa de suport a l'FP Dual.

La proposta de formació dual a Catalunya, regulada per la resolució ENS/1204/2012, de 25 de maig, ofereix un nou model de formació professional en alternança que s'està consolidant progressivament. Aquest tipus de formació ha obert nous àmbits de cooperació entre els centres educatius i els centres de treball i entre el professorat i l'alumnat i el personal de les empreses.

La FP dual concreta un major nivell de compartició de responsabilitats entre els centres i les empreses en la formació dels futurs professionals. La finalitat del reforçament de la relació entre les empreses i els centres educatius assegura una major adequació de la formació a les necessitats reals de les empreses i una millora de la capacitació professional de l'alumnat.

ILERNA treballa augmentant el nombre centres, empreses i alumnes que poden participar d'aquesta modalitat formativa i aprofundint en la millora dels elements qualitius del model, com són: l'organització i la coordinació de la formació entre el centre i l'empresa, la qualitat dels aprenentatges assolits pels alumnes, i el seu seguiment i avaluació, la capacitació dels tutors de les empreses i la relació i la coordinació entre els tutors de l'empresa i del centre educatiu.

La missió del programa és acompanyar, assessorar i donar suport als centres de formació professional que despleguen projectes de formació en alternança dual. Els objectius del programa són:

- Millorar el servei de suport als centres que desenvolupen projectes d'FP en alternança.
- Assegurar l'adequació dels projectes d'alternança a les actuals indicacions del Departament sobre l'organització i el funcionament de la FP dual.
- Augmentar el nombre de projectes d'FP Dual.
- Millorar la qualitat dels projectes

L'organització del pla de suport FP en alternança, es basa en l'agrupació dels centres participants en diferents xarxes. Pel curs 2017-2018 s'han previst fins a 10 xarxes de treball, tantes com a serveis territorials (inclòs el CEB) i que, si s'escau, diferencia els centres de nova incorporació (nous: centres que inicien la dual o amb 1 any gestionant algun projecte dual) dels que ja tenen experiència en el projecte (centres experts: centres amb 2 o més anys gestionant projectes dual). ILERNA pertany a la Xarxa 1 (centres que estan desenvolupant projectes d'FP dual i que pertanyen al ST de Lleida) i compta amb experiència en el projecte per la qual cosa es considera **centre expert**. El treball de la xarxa es realitza principalment en sessions de formació i treball presencials amb la possibilitat d'accés via telemàtica.

La xarxa, a més d'un espai de suport, formació i assessorament dels centres, esdevé un espai d'identificació, ajut mutu i d'intercanvi de bones pràctiques entre els centres.

En la següent taula mostrem l'evolució en els darrers anys dels convenis marcs que s'han signat amb les diferents empreses agrupats per cicles formatius:

Curs	AF	GEAD	DAW	CAI	HB
13-14	15		7		
14-15	12	22	12	6	
15-16	9	9	6	5	
16-17	11	6	9	1	
17-18	10	4	2	3	
18-19	4	5	5	0	
19-20	11	9	2	0	3
20-21	2	0	2	0	

8.2. Programa de Mobilitat Formativa i Cooperació Europea i Internacional.

El programa de mobilitat formativa i cooperació internacional dels centres de formació professional inicial i ensenyaments de règim especial, impulsat i dinamitzat des de la DGFPIERE, acompanya els centres que imparteixen ensenyaments professionals en l'establiment de la seva pròpia estratègia internacional que permeti la participació del professorat i l'alumnat en projectes de mobilitat formativa i cooperació internacional amb altres països, principalment de la Unió Europea.

Els objectius del programa són els següents:

- Millorar el coneixement per part de la comunitat educativa dels diversos programes europeus, les seves característiques i les seves oportunitats.
- Fomentar l'intercanvi d'experiències i bones pràctiques entre els centres catalans relacionades amb la internacionalització.
- Posar a disposició dels centres projectes i aliances, establerts pel Departament d'Ensenyament amb empreses, entitats i administracions d'altres països per facilitar la mobilitat i la cooperació.
- Donar suport als centres en el disseny i la gestió de projectes de cooperació i de mobilitat europeus.
- Donar suport als centres per elaborar i desplegar, progressivament, un pla d'impuls de la internacionalització dels ensenyaments professionals.
- Impulsar la participació dels centres en xarxes europees per a l'intercanvi de bones pràctiques i la cooperació en l'àmbit dels ensenyaments professionals.

Els centres es distribueixen en xarxes de treball d'acord amb el seu àmbit territorial. L'assessorament, la dinamització i la coordinació continuada és realitzada per professorat i tècnics experts en programes de mobilitat

internacional del Servei de Programes i Projectes de Forment dels Ensenyaments Professionals.

El Centre ILERNA es va incorporar en aquesta xarxa i en el grup de treball impulsat des del departament d'ensenyament de Lleida el curs acadèmic 2016/2017. Actualment formem part de la xarxa 5 .

8.2.1. Fundació IDee.

ILERNA col·labora i treballa activament amb la fundació IDee com a fruit de la seva responsabilitat social corporativa.

IDee com a entitat especialitzada a promoure i proporcionar la formació, l'ocupació i l'auto-treball mitjançant la internalització col·labora amb ILERNA en l'organització de les mobilitats del centre, moltes com a part del programa Erasmus+.

Les principals accions que porta a terme són l'execució d'un programa de formació versat en la internacionalització, tallers de preparació per a la mobilitat i la gestió de les mobilitats europees del centre amb tot el que això comporta: cerca d'empreses o de programes d'estudi que siguin adequats per als alumnes i professors d' llerna, contractes d'assegurances i altres requeriments sol·licitats, trasllats a aeroports, vols , transport intern en els països de rebuda, sortides formatives, contactes amb entitats homologues, gestió de visites de joves i professionals estrangers d'altres països i que acull llerna oferint un programa enriquidor que sigui beneficiós per tots els implicats.

Tot seguit es detallen les diferents mobilitats realitzades en els darrers anys:

Carta Erasmus 2012

Projecte 2013-2014

18 places d'alumnes

- 13 Pràctiques
- 6 Estudis

7 professors

- 7 Formació

Projecte Mobilitat Malta 2014

10 Alumnes

- 10 Pràctiques (projecte d'ensenyament)

2 Personal

- 2 Formació acompanyant

Projecte 2014-1-ES01-KA103-000562

12 places (10 per alumnes i 2 per a personal)

10 places d'alumnes

- 8 Pràctiques
- 2 Estudis

2 places de personal

- 2 Formació

Projecte Mobilitat Malta 2015

8 Alumnes

- 8 Pràctiques (projecte d'ensenyament)

2 Personal

- 2 Formació acompanyant

Projecte Erasmus 2015-1-ES01-KA103-013758

14 places (11 per alumnes i 4 per personal)

11 places d'alumnes

- 8 Pràctiques
- 3 Estudis

4 places de personal

- 4 Formació

Projecte 2016-1-ES01-KA102-023286

11 mobilitat alumnes (11 per alumnes)

10 places d'alumnes

- 10 Pràctiques

1 places de personal (Una de les mobilitats la vam utilitzar per a personal)

- 1 Formació acompanyant

Projecte 2016-1-ES01-KA103-022797

14 mobilitat alumnes (12 per alumnes)

12 places d'alumnes

- 9 Pràctiques
- 3 Estudis

2 places de personal

- 1 Docència
- 1 Formació

Projecte 2017-ES01-KA102-037679

14 mobilitats (12 per alumnes i 3 per a personal)

10 places d'alumnes

- 10 Pràctiques

5 places de personal

- 3 Formació
- 2 Formació acompanyant

Projecte 2017-1-ES01-KA103-035381

19 mobilitats (15 per alumnes i 4 per a personal)

15 places d'alumnes

- 11 Pràctiques
- 4 Estudis

4 places de personal

- Formació

Projecte 2018-1-ES01-KA103-046901

17 mobilitats (14 per alumnes i 3 per a personal)

14 places d'alumnes

- 13 Pràctiques
- 1 Estudis

3 places de personal

- 2 Docència
- 1 Formació

Projecte CFGM 2018

3 mobilitats alumnes CFGM

Projecte 2019-1-ES01-KA102-063306

11 mobilitats (9 per alumnes i 1 per a personal)

9 places d'alumnes amb 1 acompanyant

- 9 Pràctiques

1 places de personal

- 1 JobShadowing

Projecte 2019-1-ES01-KA103-060034

20 mobilitats (16 per alumnes i 4 per a personal)

16 places d'alumnes

- 11 Pràctiques
- 5 Estudis

4 places de personal

- 2 Docència
- 2 Formació

Projecte Erasmus 2020-1-ES01-KA102-079292 GO FOR A SUCCESSFUL FUTURE

- 10 places d'alumnes amb 1 acompanyant / 1 plaça de personal

Projecte Erasmus 2020-1-ES01-KA103

- 24 places d'alumnes / 4 places de personal

Consorti amb Fundació Inform

Oferim places de mobilitat addicionals als alumnes i als professors que estan dins del programa SEFED.

L'any 2019 3 alumnes han participat d'aquestes mobilitats.

8.3. Programa d'innovació i transferència del coneixement.

La finalitat del programa d'innovació i transferència de coneixement "InnovaFP" és col·laborar amb les empreses i entitats, de l'entorn d'influència del centre, per desenvolupar projectes d'innovació i transferència de coneixement, que incentivin l'actualització dels coneixements del professorat, la millora de la capacitació dels alumnes dels cicles formatius i augmenti els vincles CENTRE FORMATIU - EMPRESA, tot contribuint a la millora de la competitivitat de les organitzacions que participen en el programa.

El Centre ILERNA es va incorporar en aquesta xarxa el curs acadèmic 2013/2014.

8.3.1. Estadis InnovaFp.

Per arribar a ser un centre innovador, es defineixen 4 estadis (novell, impulsor, dinamitzador i mentor). Cadascun d'aquests estadis prepara als centres per assolir una d'aquestes fites, definint objectius concrets i facilitant eines per assolir-los, promovent la millora constant de la gestió de la innovació, fins arribar a esdevenir centres innovadors.

Les tasques que es treballaran en xarxa en cada estadis estaran encarades a aconseguir l'estadi següent, i per tant, es centraran els esforços en aspectes que resultin d'interès per a tots els assistents.

Actualment en la Xarxa d'Innovació i transferència de coneixement i participen 80 centres d'arreu de Catalunya, que s'organitzen amb grups de treball segons l'estadi on estigui el centre formatiu.

El nostre centre actualment està a l'estadi dinamitzador/mentor, juntament amb altres 18 centres de tota Catalunya. Pertànyer a aquest estadi significa que el nostre centre és un referent en innovació al territori, ja que tenim integrat els projectes de transferència del coneixement en el centre.

En la següent taula es mostra l'evolució dels projectes realitzats al llarg dels darrers anys agrupats per famílies professionals:

Per FAMÍLIES PROFESSIONALS	Número de Projectes							
	Acumulats	2014-15	2015-16	2016-17	2017-18	2018-19	2019-20	2020-21
Imatge i so	53	5	1	12	8	11	10	4
Administració i gestió	9	4	3	3	3	5	2	
Sanitat	11	1	2	2	3	2	1	
Informàtica i comunicacions	13	3	3	1	1	2	2	1
Comerç i màrqueting	13	0	0	0	2	8	1	1

8.3.2. Objectius de l'estadi dinamitzador/mentor.

Els requeriments per assolir aquest estadi són:

- Per assolir cadascun dels estadis, cal haver consolidat els estadis anteriors. No es pot assolir un estadi, encara que es compleixin tots els requeriments, si abans no s'han aconseguit els estadis anteriors.
- Crear un ecosistema d'innovació al territori. En el qual col·laborin diverses xarxes, professors de diverses famílies, equip directiu, consell escolar, empreses, organismes locals,...
- Implementar una dinàmica de col·laboració entre els diferents ens del centre al voltant de la innovació. Equips de millora, autoavaluació periòdica d'objectius, validació amb la direcció del centre...
- Implantar un manual d'innovació en l'oferta del centre (metodologia, carta de serveis,..). Establir mecanismes de vigilància estratègica.
- Estipulació de l'operativa d'innovació al centre on apareguin els agents implicats i el seu rol.

8.3.3. Planificació Programa InnovaFp

En l'annex podeu accedir a l'enllaç al document actualitzat de la planificació del Programa InnovaFP.

8.4. Programa de foment i suport a l'emprenedoria.

La seva missió és acompanyar i donar suport en la implantació i el desenvolupament d'estratègies metodològiques que promouen capacitats d'emprenedoria i de creació d'empreses o d'autoocupació.

Els seus objectius generals són:

- Formar en la cultura emprenedora i en el desenvolupament de les capacitats emprenedores per l'autoocupació o l'ocupació.
- Dotar al professorat de la formació necessària per a la interiorització i transmissió de les capacitats emprenedores.
- Ajudar als centres a definir les línies estratègiques que han de fixar perquè el centre esdevingui un ecosistema emprenedor.

L'organització del pla de suport d'emprenedoria, es basa en l'agrupació dels centres participants en diferents xarxes. **ILERNA s'incorporà en aquesta xarxa en el curs 2015-2016. En el curs 2017-2018 formàvem part de la xarxa 3.**

A partir del curs 2018-2019, el programa s'estructurà en dos nivells o subprogrames en funció de les estratègies metodològiques que es volen impulsar. Aquests són:

1. Promoció de les capacitats emprenedores, Emprèn (3 nivells)
2. Creació d'empreses i autoocupació, Autoocupa't (1 nivell)

Tots els centres formen part de la xarxa empren, i 6 centres també formen part de la xarxa autoocupat

La xarxa empren té tres nivells: 1.1, 1.2, i 1.3. **ILERNA està al nivell 1.3**

ILERNA també forma part de la xarxa autoocupat, juntament amb 5 centres més.

8.4.1. Segon Nivell: subprograma Autoocupa't

Des del curs 2018-2019, **ILERNA forma part d'aquest segon nivell**, el qual planteja als centres, crear una estructura que doni suport a un procés de canvi metodològic, una promoció adequada de la cultura emprenedora i una formació adient per a la gestió de projectes, per poder desenvolupar un programa de preincubació i incubació per la creació de projectes viables i amb capacitat de sobreviure en el mercat.

Els objectius, en funció dels grups d'interès, són

- Alumnat: Oferir l'alumnat un mentoratge i la formació necessària per desenvolupar les seves capacitats personals emprenedores i millorar les capacitats tècniques, financeres, de màrqueting o de qualsevol camp que li permetin tirar endavant un projecte emprenedor viable per entrar al mercat.
- Professorat: Formar el professorat per poder realitzar un procés de mentoratge i acompanyament de projectes emprenedors, donant resposta personalitzada a les necessitats de cada projecte.
- Centres de FP: Donar suport als centres en la creació d'una estructura que li permeti la detecció de projectes de l'alumnat amb potencial per arribar al mercat i, posteriorment, dissenyar un procés de preincubació i incubació que ajudi al seu llançament.

El treball de la xarxa es realitza principalment en sessions de formació i treball presencials amb la possibilitat d'accés via telemàtica. La xarxa, a més d'un espai

de suport, formació i assessorament dels centres, esdevé un espai d'identificació, ajut mutu i d'intercanvi de bones pràctiques entre els centres.

8.5. Programa d'assessorament professional a les persones i les empreses.

Des de ILERNA, sempre hem estat compromesos en el treball en xarxa, per tal d'afavorir respostes integrals adequades al context amb la col·laboració entre centres, amb agents socioeducatius i amb teixit productiu. Per poder aprofitar al màxim els recursos que l'entorn del centre ofereix.

La xarxa d'assessorament professional a les persones i les empreses està subdividida en tres xarxes (X1 (a la seva vegada dividida en A i B (ambdues dividides en dos nivells: N1 i N2), X2 i X3 (dividida en tres nivells: N1, N2 i N3).

La participació d'ILERNA en aquest programa els darrers anys ha estat:

- Curs 13-14: X3N1 Assessorament dels serveis de FPI a les empresesNivell1)
- Curs 14-15: X3N2 (Assessorament dels serveis de FPI a les empresesNivell2) i X1AN1 (Orientació professional a l'alumnat de cicles formatiusNivell1)
- Curs 15-16: X3N2 (Assessorament dels serveis de FPI a les empresesNivell2), X1AN2 (Orientació professional a l'alumnat de cicles formatiusNivell2) i X2 (Assessorament professional a les persones adultes)
- Curs 16-17: X3N2 (Assessorament dels serveis de FPI a les empresesNivell2), X1BN1 (Orientació acadèmica a l'alumnat de cicles formatiusNivell1) i X2 (Assessorament professional a les persones adultes)
- Curs 17-18: X3N3 (Assessorament dels serveis de FPI a les empresesNivell2), X1BN2 (Orientació acadèmica a l'alumnat de cicles formatiusNivell2) i X1AN2 (Orientació professional a l'alumnat de cicles formatiusNivell2).
- Curs 18-19: X3N3 (Assessorament dels serveis de FPI a les empresesNivell2), X1BN3 (Orientació acadèmica a l'alumnat de cicles formatiusNivell2) i X1AN2 (Orientació professional a l'alumnat de cicles formatiusNivell2).
- Curs 19-20: OrientaFP (Nivell 3: Xarxa millora i innovació) i EmpresaFp.

8.5.1. Objectius generals.

Els principals objectius generals son:

- Implantar, en el marc del projecte educatiu, accions sistemàtiques d'orientació acadèmica i/o professional en els centres de formació professional inicial que pertanyen al programa.
- Promoure la millora de metodologies d'assessorament a persones adultes que s'està aplicant en el marc de la resolució corresponent, així com l'organització i desenvolupament de recursos d'atenció i informació que tinguin per finalitat posar a la seva disposició una, o part d'una, titulació professional.

- Desenvolupament i implementació de metodologies d'assessorament a empreses sobre les possibilitats dels serveis de formació professional inicial.
- Fomentar la prestació de serveis a empreses per part dels centres d'FP.
- Elaborar una carta de serveis del centre basada en un anàlisi previ de les possibilitats del centre i els condicionaments de l'entorn.
- Difondre la carta de serveis del centre entre les empreses.

8.5.2. Objectius anuals.

Els objectius anuals son:

- Incorporar objectius i continguts de la proposta d'orientació acadèmica i/o professional a un PAT de cicles formatius que especifiqui la participació del professorat que intervé en un grup i el sistema de coordinació entre el mateix que asseguri l'assoliment dels objectius fixats.
- Organitzar en el centre un sistema permanent d'atenció, informació i assessorament a les persones adultes que tingui per finalitat cobrir les seves diferents demandes en relació a l'obtenció d'una titulació professional.
- Aplicar protocols d'assessorament a empreses i protocols de detecció de necessitats de perfils professionals amb la finalitat d'incrementar la prestació de serveis de FPi dels centres basada en la cartera de serveis.

8.6. Carta de Serveis.

Els centres d'FP integrada ofereixen els serveis bàsics del sistema de formació i qualificació professionals amb relació a sectors, famílies professionals o àmbits determinats.

La carta de serveis cataloga els **serveis bàsics** establerts per la llei 10/2015, del 19 de juny, de formació i qualificació professionals que ofereix el centre, i també els **serveis específics** que ofereix el centre d'acord amb la seva titularitat. En l'annex podeu accedir a l'enllaç al document actualitzat de la nostra Carta de Serveis.

8.7. Programa ACTIVA FP

La missió d'aquest programa és acompanyar i donar suport als centres en la implantació de metodologies col·laboratives d'aprenentatge competencial basades en reptes i projectes per tal d'afavorir l'adquisició de les competències professionals, personals i socials i les competències transversals i augmentar l'èxit acadèmic de l'alumnat dels ensenyaments professionals.

8.7.1. Objectius generals.

Les finalitats, objectius generals del programa, d'acord amb cadascun dels grups d'interès que hi participen, són aquests:

En relació amb l'alumnat.

- a) Oferir a l'alumnat models d'aprenentatge que li atorguin la responsabilitat de resoldre, de manera col·laborativa, reptes i projectes vinculats a situacions similars o iguals a les que es donen en l'àmbit professional del perfil del cicle.
- b) Resoldre reptes i projectes mitjançant la recerca i la producció del coneixement necessari; definir, organitzar i fer les actuacions necessàries per assolir el resultat adequat. Validar-lo i extreure'n conclusions.

En relació amb l'equip docent.

- a) Assessorar i formar el professorat dels equips docents en l'elaboració de les programacions que integrin resultats d'aprenentatge de diverses unitats formatives i/o mòduls professionals. Aquestes programacions han de potenciar les competències transversals dels alumnes i l'adquisició de les competències professionals, personals i socials establertes en el perfil professional, mitjançant l'ús de metodologies d'aprenentatge basades en reptes i projectes.
- b) Assessorar i formar el professorat per dissenyar, programar, organitzar i guiar activitats basades en reptes i projectes, vinculades a situacions professionals o laborals.
- c) Assessorar i formar el professorat per dissenyar estratègies i activitats d'avaluació dels resultats d'aprenentatge, desenvolupats mitjançant reptes i projectes, dels mòduls professionals, les seves unitats formatives, i dels objectius generals del cicle.
- d) Assessorar i formar el professorat per definir i experimentar itineraris d'evolució progressiva, mitjançant: (1) reptes plantejats per l'equip docent, (2) reptes plantejats per empreses, (3) transferència de coneixement per respondre a necessitats concretes fixades per les empreses que aporten solucions innovadores, i (4) reptes que promoguin la creació d'empreses entre l'alumnat.

En relació amb els centres.

- a) Assessorar i donar suport als centres en la planificació, l'organització, l'assignació de recursos i la gestió dels cicles formatius per optimitzar la implantació i el desplegament de metodologies d'aprenentatge competencial basades en reptes, projectes, objectius o situacions similars o properes a la realitat laboral.
- b) Assessorar en la recerca de projectes reals d'empreses i altres entitats i la relació amb aquestes.
- c) Donar suport als centres per establir estratègies d'interrelació i coordinació entre els programes d'innovació "ActivaFP", "InnovaFP" i Foment de l'emprenedoria.

En relació amb les empreses i altres institucions.

- a) Generar models de cooperació entre els centres i les empreses i institucions per aportar escenaris, instruments, recursos i exemples reals, a través, entre d'altres, de la Formació Pràctica en Centres de Treball i la formació dual, que contribueixen al desplegament de les metodologies actives competencials i l'avaluació dels aprenentatges.

b) Desenvolupar models de participació de les empreses i entitats en l'organització, el desplegament i l'avaluació de les competències desenvolupades mitjançant aquest model d'aprenentatge.

8.7.2. Organització.

El programa s'organitza en xarxes de centres, agrupats per nivells i àmbits territorials, en què es comparteix coneixement, es dona suport i assessorament mutu, i es fa intercanvi d'experiències. En principi s'han establert tres nivells de xarxes:

Xarxa 1. Xarxa d'iniciació i disseny. Pels centres que estan a un nivell inicial en relació amb les metodologies actives a l'aula.

Xarxa 2. Xarxa d'implementació. Pels centres que ja estan treballant metodologies actives i les tenen implantades amb grau elevat.

Xarxa 3 Xarxa de consolidació i extensió. Pels centres que estan ampliant i consolidant les metodologies actives a l'aula.

Pel curs 2018-2019 el programa comença a desplegar els nivells d'iniciació i disseny i d'implementació, corresponents a la Xarxa 1 i la Xarxa 2, respectivament. **ILERNA pertany a la Xarxa 1.**

9. □ L'avaluació interna.

9.1. Abast.

Les activitats incloses en l'àmbit de certificació del SG són les indicades a continuació:

Gestió de la Formació:

- Formació Professional Reglada de cicles formatius de grau mig i superior.
- Formació professional bàsica, programes de formació i inserció.
- Formació d'adults, curs de preparació per a les proves d'accés a CFGM/CFGS.
- Formació de Certificats de professionalitat.
- Activitats formatives en les àrees de Formació ocupacional i Formació continua.

Serveis a FP:

- Agència de col·locació – Contractació
- Servei d'Assessorament
- Servei de Reconeixement
- Innovafp
- Emprenedoria

9.2. Política de qualitat.

La Direcció de ILERNA fa pública, mitjançant aquest document, la Política del SG del Centre per a coneixement i compliment de tots els empleats que formen la seva organització.

La política del SG, associada des dels inicis a la nostra cultura organitzativa, s'instrumenta en:

- Establir i mantenir un Sistema de Gestió eficaç, aplicant la millora contínua en l'optimització dels processos i activitats del Centre, i garantint el compliment de les expectatives dels clients en tots els serveis prestats.
- Desenvolupar serveis amb tecnologia d'avantguarda, obligant-nos a estar permanentment investigant en noves solucions que incorporin les últimes aplicacions existents.
- Preparar a cada persona per a fomentar la seva responsabilitat, creixement personal i integritat, creant una comunicació oberta en un clima de mutu respecte i confiança que fomenti la motivació i el treball en equip.

- Assumir el compromís de complir amb tots els requisits legals i reglamentaris que afectin la nostra activitat i especialment als nostres serveis.
- La Direcció es compromet a aportar els recursos humans i materials per a garantir una formació del personal sobre els requisits de qualitat, que faciliti la seva implicació en la interpretació i compliment de la documentació que contempla el SG.

Amb aquesta política es proporciona un marc de referència per a l'establiment i la revisió dels objectius de l'organització.

Aquesta política s'implanta mitjançant el SG de *ILERNA* desenvolupat conforme als Requeriments de la normativa de referència. La Política es revisa periòdicament amb la finalitat de garantir la seva contínua adequació.

Amb periodicitat anual, després de la revisió del SG per part de la Direcció del Centre, es defineixen els objectius de manera que siguin quantificables i estiguin directament relacionats amb el context i la direcció estratègica de l'organització. Així mateix la Direcció s'assegura que aquests objectius s'estableixen en les funcions i nivells pertinents dintre de l'organització comunicant la importància d'una gestió de la qualitat eficaç i la conformitat amb els requeriments del sistema de gestió de la qualitat.

9.3. Planificació.

A *ILERNA* es consideren les qüestions relatives al context de l'organització i els requisits de les parts interessades per a determinar els riscos i les oportunitats que és necessari abordar i planificar les accions oportunes.

Es defineixen objectius de qualitat que afecten a les funcions i nivells rellevants de l'organització que són coherents amb la política i amb el compromís de la Direcció per a la millora contínua

Planificació dels canvis

Quan *ILERNA* ho estima necessari, preveu o detecta canvis que puguin afectar el sistema de gestió de la qualitat, es tracta a les reunions de Direcció amb la finalitat de planificar els canvis de manera adequada.

A les actes de les reunions de Direcció es deixa constància de:

- La determinació de les accions a dur a terme per tal que el canvi es desenvolupi de forma adequada
- Els recursos necessaris
- La planificació de les accions, establint els responsables i els terminis
- L'anàlisi de l'afectació del canvi del Sistema de Gestió de la Qualitat, si s'escau

10. Normatives.

10.1. NOFC.

La missió de les Normes d'organització i funcionament del centre, a partir d'ara NOFC, és definir i concretar l'estructura organitzativa i funcional del centre, l'organització del funcionament dels recursos pedagògics, humans, materials i funcionals i les normes que regulen el funcionament i la convivència entre els membres de la comunitat educativa, per tal d'establir els aspectes relatius al funcionament intern del centre.

Les NOFC són d'obligat compliment per tots els integrants de la comunitat escolar. En l'annex podeu accedir a l'enllaç al document actualitzat de les NOFC

10.2. Carta de compromís.

En el centre es formula una carta de compromís educatiu amb les famílies. Aquesta carta és un document personalitzat, que estableix els mecanismes de participació de les famílies en el funcionament del centre i en els seguiment dels processos escolars i educatius dels seus fills, de manera que potenciï la complicitat educativa i garanteixi un entorn de convivència.

D'acord amb l'article 6 del Decret de drets i deures de l'alumnat 279/2006, ILERNA ha creat una **comissió de convivència** que ha de ser l'element motor en tot allò que faci referència a l'impuls de mesures proactives a la convivència i a la gestió positiva dels conflictes dins el nostre centre. (La seva creació, composició i funcions estan recollides a les NOFC del centre).

11. La projecció externa i l'atenció als grups d'interès.

Aquest Projecte Educatiu no es pot desplegar al marge de la realitat que l'envolta, l'entorn educatiu ha de ser un instrument per assolir-ne els objectius. Per aquesta raó ILERNA es proposa:

- Fomentar la col·laboració amb l'Administració Educativa, l'Ajuntament de Lleida, els Instituts de Ciències de l'Educació (ICE), i els centres educatius i culturals de la ciutat.
- Incloure en la programació educativa del Centre, sempre que sigui possible, la utilització dels recursos i activitats de les institucions.
- Fer possible la nostra participació en activitats ciutadanes.
- Promoure l'establiment de convenis amb l'Administració Local, amb les Universitats i amb les organitzacions sindicals i empresarials per tal de facilitar la transició de l'alumnat, de l'escola al món laboral.

Els grups d'interès són totes aquelles persones que es beneficien directament del servei educatiu prestat pel nostre Centre. Els nostres grups d'interès són els/les alumnes, famílies, professors/es, empreses, institucions i la societat en general.

11.1. Relació amb les famílies.

Intensificar la relació entre el centre i la família constitueix una prioritat del Departament d'Ensenyament. Per això cal dur a terme un treball conjunt centre – família que ens permeti una acció coherent i coordinada.

És per aquesta raó que, des d'ILERNA, una de les nostres finalitats és facilitar i promoure la implicació de la família en el seguiment de l'evolució acadèmica i personal dels seus fills. Per tant, la relació del centre amb l'entorn familiar de l'alumne és un eix central en les activitats acadèmiques i socials que es promouen des del nostre centre, ja que s'intenta sempre comptar amb les famílies i es col·labora activament amb les propostes del Consell escolar.

Per tal de garantir aquesta comunicació s'estableix la figura del tutor de l'alumne que serà la persona del centre, com a responsable docent, que s'encarregarà de fer un seguiment directe de l'alumne.

ILERNA garanteix el dret a totes les famílies de la nostra comunitat educativa a rebre informació des de l'inici de curs fins a la seva finalització i, de forma continuada, de totes aquelles qüestions que afecten a la participació de les famílies en la gestió del centre, desenvolupament d'activitats complementàries i extraescolars, serveis del centre, informació dels resultats acadèmics i activitats d'assessorament acadèmic i professional.

Al final del procés d'orientació l'alumne d'ILERNA haurà de conèixer el seu objectiu professional, disposar d'informació detallada de les empreses i de les

seves necessitats per millorar les seves possibilitats de ser ocupat, i la seva possible àrea d'especialització.

11.2. ILERNA Alumni: Relació amb els nostres alumnes i exalumnes.

Amb l'objectiu que els nostres alumnes i exalumnes es sentin part del nostre projecte hem creat una associació d'antics alumnes. Tots ells s'identifiquen amb ILERNA. Disposen d'un tracte preferent en els serveis actuals i futurs que ofereix el centre, avantatges i descomptes en diferents establiments de la comarca, així com d'una xarxa de comunicació a la seva disposició, a l'espera de poder-los-hi oferir més serveis, dels que gaudiran plenament, amb l'ampliació de les nostres instal·lacions.

11.3. Relació amb l'entorn i altres sectors de la comunitat educativa.

La nostra experiència en la Formació Professional i l'ambició de millora contínua ens han permès detectar la necessitat que hi ha en el mercat d'adaptar els perfils competencials dels nostres alumnes als perfils professionals que demanden les empreses; això fa possible la seva millora professional i la seva millor inserció en el mercat laboral.

Hem consolidat els cicles formatius de la família d'Administració i Gestió i de la família d'Informàtica. Hem estat el primer centre privat en oferir al nostre territori, Cicles Formatius de la família Sanitària, el CFGM Cures Auxiliars d'Infermeria i el CFGS Higiene Bucodental, on ens hem consolidat amb perspectives de creixement. Hem estat els primers en impartir el CFGS Animacions 3D, Jocs i entorns interactius de la família d'Imatge i So.

Per tal de satisfer les necessitats del territori, formem els nostres alumnes amb adaptacions curriculars pròpies i específiques amb l'obtenció d'un certificat oficial acreditatiu de l'ampliació dels estudis impartits. Alguns exemples són: Grau superior d'Assistència a la direcció amb especialitat àmbit aeroportuari, Grau mitjà Gestió administrativa (àmbit jurídic), Grau superior d'Aplicacions multiplataforma amb la col.laboració de INDRA amb el mòdul sistemes de gestió empresarial (ERP SAP i llenguatge ABAP) i Grau superior de Marqueting i publicitat amb un mòdul de centre de neuromarqueting i google addwords i analítics.

A més, comptem amb serveis complementaris que ajuden els nostres alumnes a ser millor professionals, com per exemple, Dreamsparc (Microsoft), Oracle Academy (Oracle Europa), mobilitats a l'estranger (Fundació IDEE), etc.

11.3.1. Xarxes educatives.

Participació en xarxes educatives a nivell de tot Catalunya que possibiliten la innovació i la millora contínua a l'aula (Assessorament professional a les persones i a les empreses, InnovaFp, Dual, Emprenedoria, Mobilitat i internacionalització, Qbid i ActivaFp).

11.3.2. Projectes Erasmus+.

Participació en projectes Erasmus+ Estudis, Erasmus+ Pràctiques i Erasmus+ professorat on el professorat imparteix classes en llengua anglesa en altres centres educatius estrangers, tutoritza els alumnes des del centre i en el lloc de destí i gestiona les pràctiques que desenvolupen en empreses, si és el cas.

11.3.3. Premis i Concursos.

Motivem i ajudem els nostres alumnes a presentar-se a premis i concursos i així fomentem l'autonomia personal i la cultura participativa i de l'esforç, tot aconseguint el reconeixement del seu treball en reiterades ocasions, mitjançant la consecució de diferents premis i mencions al llarg dels anys.

En els darrers anys hem participat en els següents concursos: Millor projecte InnovaFp de Catalunya, Curtmetratges ONG Mans Unides, Dj's ciutat de Lleida, Minicurts de la Fira F&T, Fotografia Consell Comarcal del Segrià, Desafio Junior empresarial (ESIC), Joven emprendedor (Universidad de Nebrija), E2 (globalleida), Concurs d'emprenedors LS (La Seu) i Mostra de projectes emprenedors de Catalunya, entre altres.

11.3.4. Responsabilitat Social Corporativa.

ILERNA dins del projecte de Responsabilitat Social Corporativa organitza diferents activitats per sensibilitzar i prendre compromís amb el nostre entorn, som col·laboradors de l'IRB Lleida, organitzem, juntament amb la Fundació Banc dels Aliments una recollida d'aliments amb els nostres alumnes, participem amb accions de voluntariat a la CX Cursa de Bombers Lleida, organitzem una xocolatada solidaria en pro de la recerca del càncer infantil, entre altres.

11.3.5. Fires i Congressos.

Cada any els nostres alumnes formen part activa de la Mostra Internacional de Cinema d'Animació de Catalunya (Animac), on projecten els seus curts i organitzen tallers a l'espai de la Mostra "Animacrea".

També participem en la Fira Internacional d'Empreses Simulades de Barcelona i en la Fira de Treball & FP de Lleida, organitzant i executant l'espai Radio Fira FP. Visitem fires especialitzades com Barcelona Games World, .Saló de l'ensenyament de Barcelona, Fira Madrid Expodental, ...

11.4. Les nostres relacions institucionals i empresarials

ILERNA considera les organitzacions i les empreses com a col·laboradors experts del centre. ILERNA gestiona al voltant de 500 convenis de col·laboració per a la realització del crèdit de Formació Pràctica en Centres de Treball (FPCT), inclòs al currículum dels cicles formatius. Aquest repte ens obliga a donar-nos a conèixer i a obrir-nos al sector productiu de l'entorn per tal de formalitzar acords de col·laboració mútua amb les empreses.

11.4.1. Mobilitat i internacionalització.

Mitjançant programes Erasmus+ pràctiques per als alumnes dels CFGM i CFGS, Erasmus+ estudis per als alumnes de Cicles Formatius de Grau Superior (CFGS) i Erasmus Sefed Internacional per als de la família d'Administració i Gestió, participants en el Projecte de Simulació Empresarial Internacional que es treballa al centre.

11.4.2. Contacte constant amb les empreses del nostre entorn.

Som conscients de la importància del contacte proper amb les empreses del nostre entorn i és per això que professionals en actiu, com fotògrafs professionals, infermeres, animadors, DJ, etc. formen part del nostre equip docent impartint formació específica a les aules.

També disposem de diferents convenis de col·laboració amb empreses capdavanteres com Sage, A3, Magical, IRB, Fundació IDEE, Inform, Indra, La Nuit Discothèque,... i treballem amb projectes de simulació empresarial i amb plataformes per dur a terme plans d'empresa (Sefed i Growbox).

11.4.3. Formació Professional DUAL.

Mitjançant l'FPDual l'alumne rep part de la formació a ILERNA, l'altra part l'obté mitjançant les activitats formatives i productives en l'empresa. La flexibilitat organitzativa de la formació professional permet acordar, mitjançant un conveni entre el centre i l'empresa, aquesta distribució de la formació.

Actualment oferim FPDual en quatre Cicles Formatius, CFGM Cures Auxiliars d'Infermeria, CFGM Gestió Administrativa, CFGS Administració i Finances i CFGS Desenvolupament d'Aplicacions Web.

11.4.4. InnovaFP.

Potenciem activament el projecte "InnovaFP", que té com a finalitat estimular la vinculació entre els centres de formació professional i les empreses i entitats, desenvolupant projectes d'interès mutu que generin valor educatiu i empresarial. Es tracta d'oferir a les empreses que així ho desitgin serveis empresarials realitzats pels nostres alumnes, guiats per un tutor/professor del centre, per tal d'iniciar-se en el món de l'emprenedoria laboral .

11.4.5. Agència de Col·locació.

Hem professionalitzat la Borsa de Treball, reconvertint-la en Agència de Col·locació autoritzada pel Servei Català de Col·locació del Departament d'Empresa i Ocupació de la Generalitat de Catalunya, núm. 0900000132. La nostra finalitat és creuar la demanda laboral que tenen les empreses amb l'oferta de persones que volen treballar, o bé, millorar la seva actual ocupació.

Així doncs, oferim serveis a les persones, proporcionant a tots els nostres alumnes i exalumnes l'accés a ofertes de treball publicades en la nostra base de dades. Atenem personalment les seves necessitats elaborant un Itinerari Personal d'Inserció (IPI). Oferim també serveis a les empreses, definint el perfil del professional que les empreses estan cercant i les posem en contacte amb els candidats que més s'adaptin a les seves necessitats.

11.4.6. Assessorament a les empreses.

Assessorament a les empreses mitjançant formació transversal i complementària. Disposem d'un equip experimentat d'assessors en formació que realitzen els plans formatius que més s'adaptin a cada empresa i gestionen tota la formació necessària.

També oferim formació subvencionada per a treballadors i aturats.

11.4.7. Job Shadowing.

Els professors d'ILERNA realitzen programes innovadors d'estades formatives en empreses nacionals i estrangeres; tota una experiència molt enriquidora que ha permès atansar, de manera vivencial directa, l'aula a l'empresa i aplicar totes les experiències obtingudes en aquestes estades en el dia a dia del nostre centre. Algunes de les empreses que han acollit els nostres professors són: **Fundació Inform (SEFED) a Itàlia, Munich i a Irlanda, Ajuntament de Munich, Cambra de comerç de Munich, South-West College (Enniskillen - Ireland), RADIO UA1, SONIDO GUELL, VTECNICS, DIARI SEGRE, S.L., MAGICAL, FORÇA LLEIDA, LLEIDA DRONE, FESALUT, TALLADIUM ESPAÑA, CECAAC, STARLOOP STUDIOS, OVERPARD, GAME TROOPERS, Vitaldent, Kreum, Banc Sabadell, Indra, Escola bressol El Gegant del Pi, Centre Gestor, Hospital Montserrat, Centre de Salut Vithas, entre d'altres.**

12. Aprovació, revisió i difusió del PEC.

La directora d'ILERNA formula la proposta inicial del projecte educatiu i les modificacions i adaptacions corresponents. El claustre intervé en l'elaboració del PEC a partir de la proposta inicial de la directora tot respectant el principi de participació dels diferents sectors de la comunitat escolar. En aquest cas, escoltant el consell escolar amb funcions d'assessorament i consulta.

La comunitat educativa d'ILERNA ha de tenir coneixement del PEC. La seva adopció i observació ha de guiar les actuacions del personal, alumnes i famílies, que han de respectar i mantenir el caràcter i línia pròpia del nostre centre.

L'alumnat ha de respectar el projecte educatiu. Les mares, pares o tutors legals tenen dret a rebre informació sobre el projecte educatiu i el deure de respectar-lo.

El professorat exerceix les seves funcions dins els límits que determina la legislació i el marc del projecte educatiu; i gaudeix dels drets i té els deures fixats per la normativa d'acord amb els principis, valors, objectius i continguts del PEC.

Els criteris pedagògics del PEC orienten l'exercici professional de tot el personal que hi treballa. El PEC està a disposició de tots els membres de la comunitat educativa.

La difusió del PEC es farà a través de la Intranet d'ILERNA i en el procés d'acollida de l'alumnat i del professorat nouvingut.

Aquest Projecte Educatiu té una vigència de cinc anys, des de el curs 2018/19 fins al curs 2022/2023.

Anualment podrà ser revisat parcialment en funció de les necessitats educatives centre, modificacions legislatives o normativa inici curs.

13. Marc normatiu.

1. Llei Orgànica 2/2006, de 3 de maig (BOE del 4), d'Educació – LOE.
2. Llei 12/2009, del 10 de juliol (DOGC del 16), d'Educació –LEC.
3. Decret 102/2010, de 3 d'agost, d'autonomia dels centres educatius. (DOGC 05.08.2010).
4. Decret 155/2010, de 2 de novembre, de la direcció dels centres educatius públics i del personal directiu professional docent (DOGC 11.11.2010).
5. Decret 284/2011, d'1 de març, d'ordenació general de la formació professional inicial. (DOGC 3.3.2011).
6. Resolució de 22 de juny de 2017 per la qual s'aproven els documents per a l'organització i la gestió dels centres per al curs 2017-2018.

14. Annex

Document actualitzat del Pla d'Acció Tutorial:

Document actualitzat del Pla d'Internacionalització

Document actualitzat del Pla Lingüístic i de Llengües estrangeres:

Document actualitzat del Pla d'Acollida:

Document actualitzat del Pla d'acció MUFPS.

Document actualitzat del Pla de Formació de Centre:

Document actualitzat del Pla d'Emergència:

Document actualitzat del Pla TAC:

Document actualitzat del Pla de Convivència.

Document actualitzat de la Planificació del Programa InnovaFP:

Carta de Serveis:

https://www.ilerna.es/themes/classic/plantillamails lleida/pdf/lleida/carta_serveis.pdf

Document actualitzat de les NOFC: